

*ONDA MH602HS USB Modem
UMTS/GPRS - HSDPA*

Manuale Utente

INDICE

1. Introduzione Modem USB.....	3
1.1 Introduzione.....	3
1.2 Avvertenze e note.....	3
1.3 Utilizzo	4
1.4 Requisiti di sistema.....	4
1.5 Funzioni.....	4
2 Installazione.....	6
2.1 Contenuto della scatola.....	6
2.2 Descrizione componenti modem	6
2.3 Installazione software	6
2.4 Installazione Hardware	10
2.4.1. Inserire la SIM/USIM nella scheda dati.....	10
2.4.2. Collegare il modem al computer.....	11
2.5 Avvio del software	11
2.6 Disinstallazione del software	12
2.7 Rimozione sicura dell'hardware	12
3 Funzioni e operazioni	13
3.1 Introduzione all'interfaccia.....	13
3.1.1 Interfaccia principale	13
3.1.2 Descrizione delle mini icone.....	13
3.2 Connessione a Internet.....	15
3.3 Messaggi.....	16
3.3.1 Leggere SMS	17
3.3.2 Creare nuovo SMS.....	18
3.3.3 Guida alla sezione SMS.....	19
3.4 Rubrica	19
3.5 Impostazioni	20
3.5.1 Impostazioni di Sicurezza.....	21
3.5.2 Impostazioni di rete	21
3.5.3 Impostazioni profilo.....	23
3.5.4 Impostazioni messaggi.....	24
3.5.5 Avvisi Sonori	25
3.5.6 Ripristino Impostazioni	26
3.6 Help	27
4 Domande e risposte	28
5. Acronimi	30

1. Introduzione Modem USB

1.1 Introduzione

Grazie per aver acquistato il modem Onda MH602HS UMTS. Per assicurarvi che il vostro modem funzioni sempre al meglio delle sue possibilità per cortesia leggete attentamente questo manuale prima di utilizzare il modem e conservate il manuale per usi futuri.

Il modem MH602HS è un tipo di modem 3G wireless, adatto per reti GSM/GPRS/EDGE/UMTS. Utilizza l'interfaccia USB per collegarsi facilmente e velocemente al vostro computer. Questo modem vi permette di collegarvi ad internet, inviare e ricevere SMS permettendovi di liberarvi dai vincoli di tempo e di locazione per realizzare collegamenti wireless dovunque ed in qualunque momento.

Le immagini, i simboli ed il contenuto di questo manuale sono stati pensati per la vostra convenienza e semplicità d'uso. Potrebbero però non essere perfettamente allineati con il vostro modem poiché Onda migliora costantemente i propri prodotti. Onda Communication S.p.A. si riserva pertanto il diritto di aggiornare le specifiche tecniche di questo documento in qualunque momento senza darne avviso preventivo.

1.2 Avvertenze e note

Per l'acquirente

Alcuni dispositivi elettronici sono soggetti alle interferenze elettromagnetiche del modem Wireless perché è un trasmettitore/ricevitore radio, assicurarsi di non interferire con altre apparecchiature prima di utilizzare il modem in determinati luoghi, ad esempio ospedali ecc.

Sia il computer portatile che il modem Wireless possono interferire con determinate apparecchiature mediche o pacemaker, mantenere una distanza minima di 20 cm quando lo utilizzate e comunque seguire le indicazioni del produttore delle apparecchiature mediche prima dell'utilizzo.

Spegnere il modem Wireless (non utilizzarlo o lasciarlo in funzione) in caso di utilizzo ai rifornimenti di carburante, o vicino a sostanze chimiche o infiammabili.

Conservare il modem Wireless e i suoi accessori lontano dalla portata dei bambini.

Non utilizzare a bordo degli aerei, le apparecchiature Wireless possono causare interferenze (attenersi alle attuali leggi in materia).

L'uso improprio del modem Wireless, la manomissione o l'intervento di personale non autorizzato causa la decadenza della garanzia.

Utilizzate accessori originali o accessori autorizzati. L'uso di accessori non autorizzati può influenzare negativamente le prestazioni del vostro modem MH602HS e violare le normative sui terminali per telecomunicazioni.

Evitate di utilizzare il modem vicino a strutture metalliche o costruzioni che possono emettere onde elettromagnetiche. Altrimenti questo potrebbe influenzare negativamente la

ricezione del segnale.

Il modem non è impermeabile quindi mantenetelo asciutto e conservatelo in un luogo fresco ed ombreggiato.

Non utilizzare il modem immediatamente dopo repentini cambi di temperature. In questi casi si potrebbe formare della condensazione dentro o fuori dal modem, quindi non utilizzatelo fino a che la condensa non evapora.

Custodite con attenzione il modem, non perdetelo, piegatelo o fategli prendere urti. Altrimenti potrebbe rimanere danneggiato o distrutto.

Non fatelo smontare da personale non qualificato. Rivolgetevi solo a personale qualificato per ogni intervento.

1.3 Utilizzo

Il modem USB ONDA MH602HS supporta tutti i principali produttori di computer, tra i quali, a titolo di esempio, HP, IBM, Toshiba, Dell, Acer etc.

1.4 Requisiti di sistema

Sistema Operativo: Windows® 2000, XP, Vista e Mac® OS 10.3.x e 10.4.x

Porta USB

Configurazione (consigliata) CPU	Pentium III o superiore
Hard Disk	20GB o superiore
RAM	128MB o superiore

Software Connessione MH602HS

Carta USIM

Web Browser per la navigazione in Internet

Le prestazioni del modem possono essere influenzate se la configurazione del PC è inferiore ai requisiti qui consigliati.

1.5 Funzioni

Funzioni supportate: trasmissione dati, SMS e gestione rubrica.

1.6 Specifiche

Reti	HSDPA/UMTS/EDGE/GPRS/GSM
Frequenze	UMTS 850MHz: 830 MHz-849 MHz/869 MHz-894 MHz (Up/Down-Link)
	UMTS 2100MHz: 1920 MHz-1980 MHz/2110 MHz-2170 MHz (Up/Down-Link)
	GSM/GPRS/EDGE 900MHz: 880 MHz-915 MHz/925 MHz-960 MHz (Up/Down-Link)
	GSM/GPRS/EDGE 1800MHz: 1710 MHz-1785 MHz/1805 MHz-1880 MHz (Up/Down-Link)
	GSM/GPRS/EDGE 1900MHz: 1850 MHz-1910 MHz/1930 MHz-1990 MHz (Up/Down-Link)
Dimensioni	42mm*88mm*10mm
Peso	55g
Velocità trasmissione dati	In rete HSDPA, velocità massima 7.2 Mbps In rete UMTS, velocità massima 384 Kbps In rete EDGE, velocità massima 236.8 Kbps
Voltaggio di lavoro	3.3V (Usando l'alimentazione fornita dal computer)
Massima emissione	Modalità UMTS: 200mW, modalità GSM/GPRS/EDGE: 2W

2 Installazione

2.1 Contenuto della scatola

Controllate che il contenuto della scatola del vostro modem comprenda: il modem, Quick user guide, garanzia, cavo USB, batteria.

2.2 Descrizione componenti modem

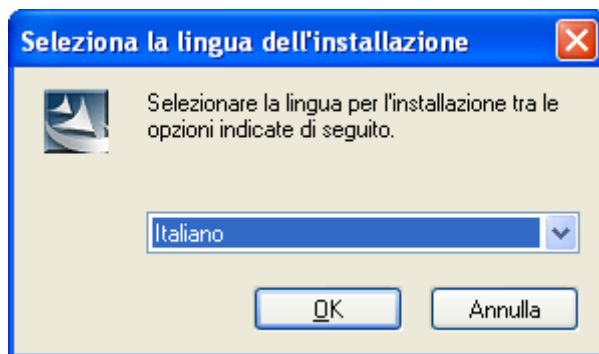
1. Interfaccia USB
2. Slot carta SIM/USIM
3. Indicatore LED



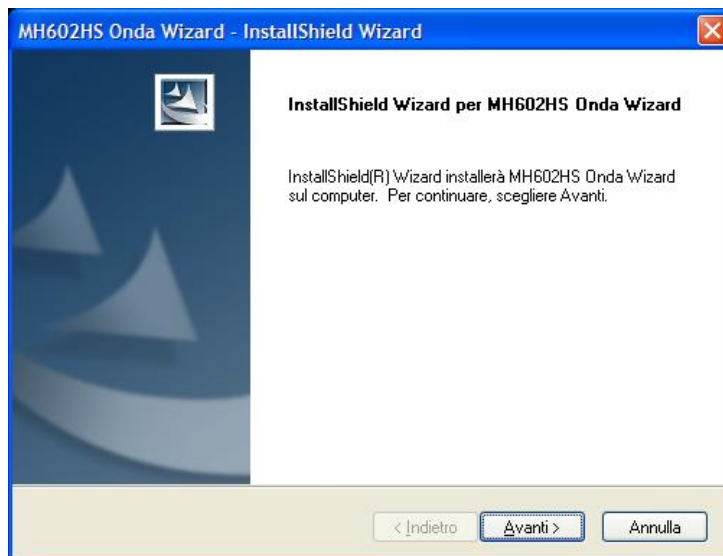
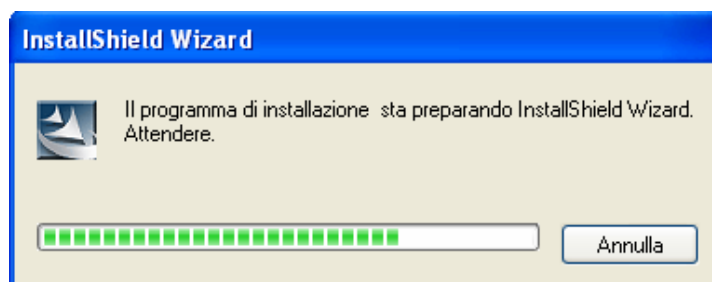
2.3 Installazione software

Collegare il modem USB al computer mediante il cavo in dotazione.

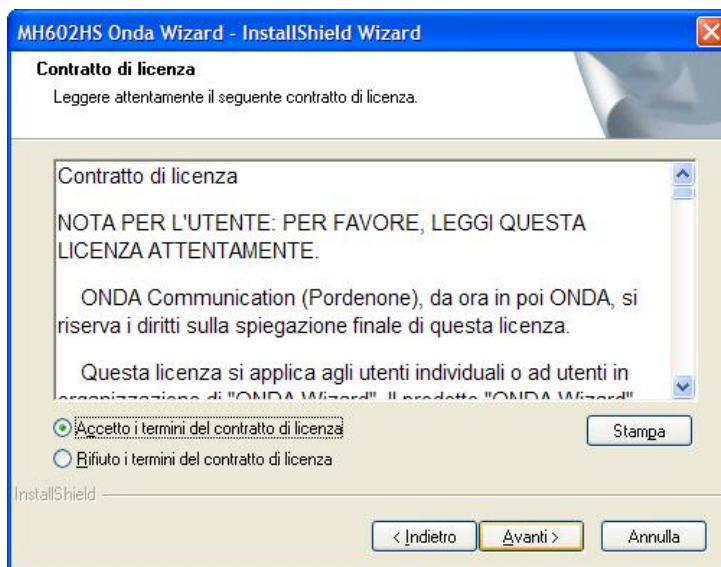
Il programma di installazione partirà automaticamente, dopo che il computer ha riconosciuto il Modem USB come periferica di archiviazione di massa esterna.



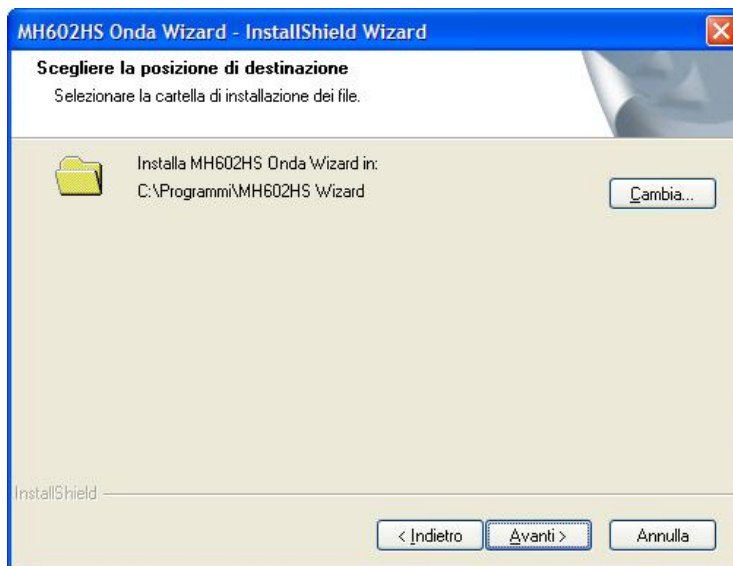
Selezionare la lingua desiderata e premere **Avanti** per confermare la scelta, appariranno in sequenza i seguenti messaggi



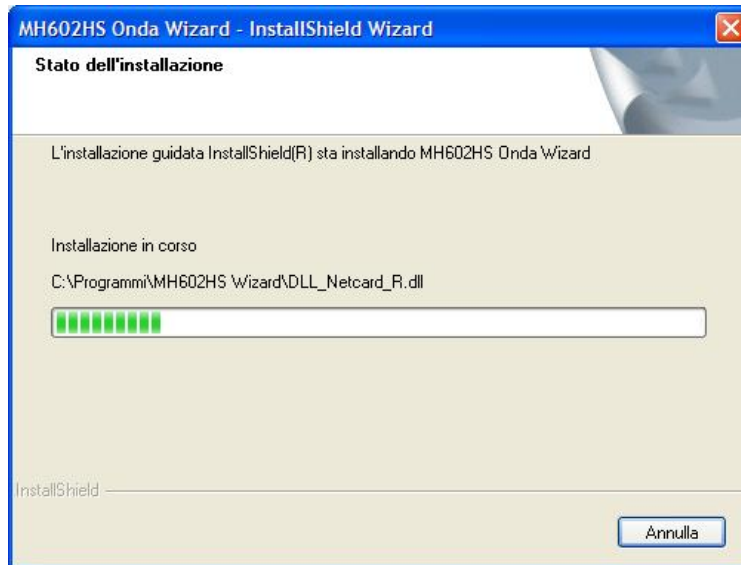
Si raccomanda di chiudere tutte le sessioni di Windows in corso prima di proseguire premendo il tasto **Avanti**.



Leggere il Contratto di Licenza e selezionare l'opzione di accettazione della licenza software, quindi premere **Avanti** continuare con l'installazione.



Accettare l'installazione consigliata o selezionare **Cambia** per cambiare la cartella dove verrà installato il software Connessione MH602HS.



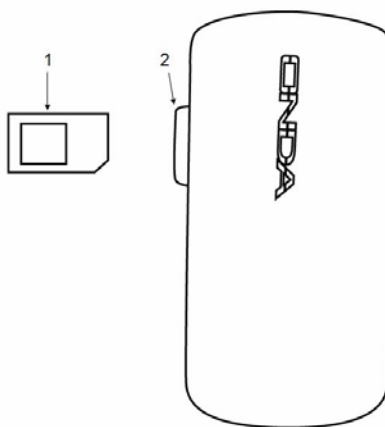
A questo punto, se l'installazione del software è andata a buon fine, selezionare **Start/Programmi** e vedrete la cartella programmi Connessione MH602HS che contiene l'applicazione Connessione MH602HS e Uninstall oltre all'icona sul desktop.



2.4 Installazione Hardware

2.4.1. Inserire la SIM/USIM nella scheda dati

Inserire la carta USIM card nello slot del modem MH602HS come mostrato in “Figura 1”, la carta USIM deve supportare i servizi, dati, GPRS, etc.(contattare il proprio Operatore del Servizio per i dettagli).



1. Carta USIM 2. Connettore

Figura 1

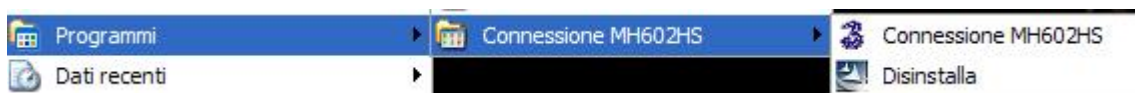
Come indicato in figura inserire la carta USIM con i contatti metallici rivolti verso il basso nello slot sotto la batteria del modem.

2.4.2. Collegare il modem al computer

Collegare il modem USB al proprio computer mediante il cavo USB o il connettore rigido UBB contenuto nella confezione.

2.5 Avvio del software

Qualora l'applicativo non sia eseguito automaticamente, una volta installato e connesso il modem cliccare su **Start** → **Programmi** → **Connessione MH602HS** → **Connessione MH602HS** per avviare l'applicazione.



Oppure cliccare sull'icona



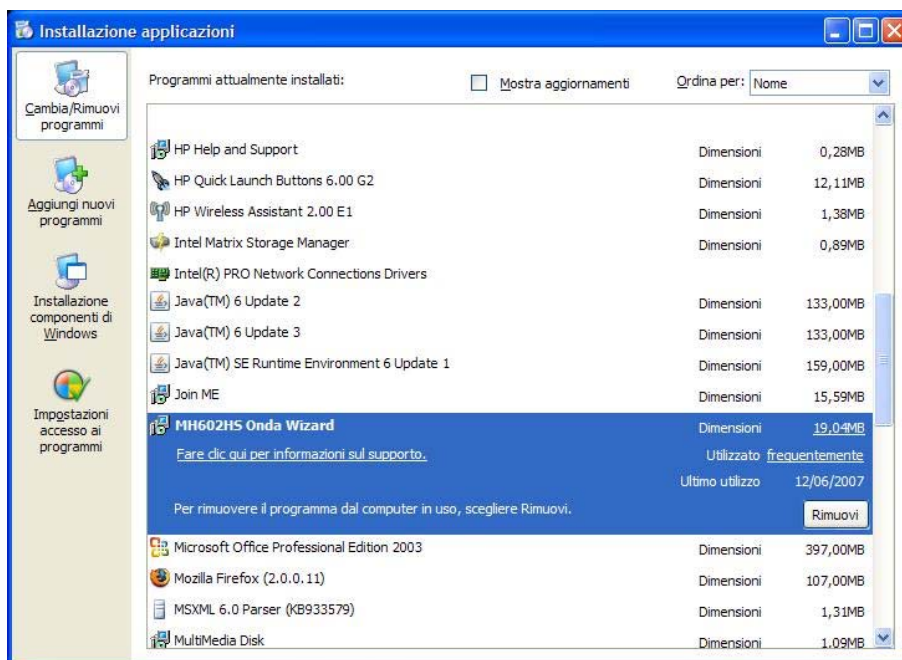
2.6 Disinstallazione del software

Per rimuovere il software Connessione MH602HS dal vostro computer ed i driver del modem, utilizzate il pannello di controllo di Windows.

Per rimuovere correttamente il software dal vostro computer (per Windows XP)

Prima di ogni operazione chiudere il programma del modem.

Selezionare Start → Programmi → Pannello di Controllo → Installazione Applicazioni → Connessione MH602HS → Rimuovi



Premere **Rimuovi** per procedere alla disinstallazione dei programmi.

2.7 Rimozione sicura dell'hardware

Per rimuovere il modem USB Onda è consigliabile prima chiudere l'applicazione software.

3 Funzioni e operazioni

3.1 Introduzione all'interfaccia

3.1.1 Interfaccia principale

Dopo aver installato correttamente il software Connessione MH602HS, aprite l'applicazione dall'icona di Connessione MH602HS che è stata creata automaticamente sul desktop del vostro notebook.



L'interfaccia è quindi divisa in tre aree principali dotate di una serie di funzioni.

3.1.2 Descrizione delle mini icone

Area Comandi Funzioni

Sono presenti le icone delle varie funzioni, selezionandone una si accede alla funzione corrispondente.



Connessione



Messaggi



Rubrica



Impostazioni



Cronologia connessioni



www.tre.it



Help

Area Informazioni Sistema

Fornisce informazioni sullo stato del sistema con le seguenti icone:




Indica l'intensità del segnale - fasi da segnale nullo a massimo (5 tacche).



Ci sono degli SMS non letti



Visualizza lo stato della connessione, Rosso significa non connesso, mentre verde  significa che il modem è connesso.



La lettera P significa che è supportato il servizio packet-switch, mentre la lettera C significa che supporta il servizio circuit-switch



Indica che il modem è collegato al PC, verde collegato correttamente nel computer, rosso non collegato.



Indica se la carta USIM è inserita nel modem; verde inserita e rosso non inserita.



Indica lo stato di carica della batteria



Indica la rete selezionata tipo HSDPA/UMTS/EDGE/GPRS/GSM



Indica l'operatore del servizio in uso

Area Utente

Fornisce le informazioni relative alle vostre operazioni durante le varie condizioni.

Descrizione delle mini icone

Riducendo il programma a icona sulla barra delle applicazioni il ricevimento dei dati o delle chiamate/SMS non viene influenzato e appaiono le seguenti icone sulla barra delle applicazioni.



Il modem è in stand by mode



Verde significa che il modem è collegato al computer, rosso non collegato



Verde significa che la USIM è stata inserita nel modem, rosso non inserita



Assenza segnale di rete



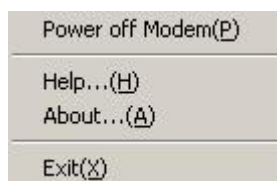
Nuovo messaggio



Verde significa che il modem è connesso ad Internet

Utilizzo delle mini icone

Cliccare con il tasto destro del mouse le mini icone ed apparirà il seguente menu



Modem spento (P): Per spegnere completamente il modem scegliere questa opzione.

Info...(A): Per visualizzare informazioni sull'hardware e sul software

Uscita(X): Per chiudere l'applicazione e disconnettere il modem.

3.2 Connessione a Internet

Per navigare in Internet con l'aiuto del modem, ricevere SMS durante la navigazione premere l'icona relativa ad **Internet** e il sistema vi chiederà se connettersi immediatamente (con Username e password già memorizzati o da inserire su pop up window), selezionare **Connetti**.



Durante la connessione il display indicherà Stato: Connesso in basso a sinistra, oltre ai dati relativi ai dati trasmessi/ricevuti con relative velocità, tempo di connessione ed altro.

Durante l'utilizzo quando l'indicazione Connesso diventa Disconnesso, si può cancellare la connessione.



Allo stesso tempo l'icona di stato della connessione verrà visualizzata. Con l'utilizzo della connessione alla rete UMTS/GPRS è possibile accedere ad Internet, ricevere email ecc...



Premere l'icona Disconnetti per disconnettersi da Internet, dopo aver effettuato questa operazione appare l'icona di standby.



3.3 Messaggi

Per assicurarsi che il servizio funzioni controllare che il numero del Centro Servizi sia stato letto correttamente dalla USIM nelle Impostazioni Messaggi.

Premere l'icona **SMS** per accedere alla finestra relativa dove vengono visualizzati i messaggi presenti nelle cartelle **Inviati**, **Ricevuti** e **Bozze** oltre al comando per comporre un **Nuovo Messaggio**.

Ricevuti: Salva gli SMS ricevuti

Inviati: Salva gli SMS inviati

Bozze: Salva i messaggi creati non spediti, questi messaggi vengono salvati sul portatile notebook.

A sinistra sono indicati il numero dei messaggi presenti nella memoria del PC e della carta USIM. La capacità della carta USIM può variare a seconda dell'Operatore di Rete e del tipo utilizzato (32K, 64K, 128K).



3.3.1 Leggere SMS

Selezionando la cartella **Ricevuti** o l'icona SMS nell'Area Comandi Funzioni si possono leggere i messaggi salvati nella cartella. I messaggi non letti sono segnalati in rosso. Utilizzare i comandi alla base del display per leggere, rispondere, inoltrare, spostare il messaggio da PC a USIM (o viceversa), cancellare, salvare numero o uscire dal menu e tornare a quello precedente.



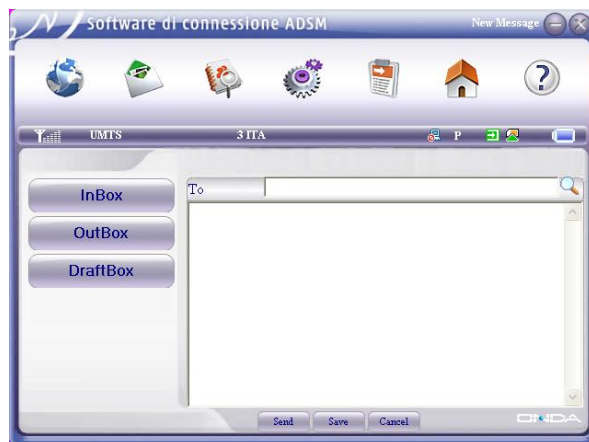
3.3.2 Creare nuovo SMS

Premere l'icona **Nuovo Messaggio** per inserire il contenuto e il numero di telefono del destinatario. Il numero può essere inserito direttamente o cercato nella rubrica dei contatti. Il destinatario può essere un singolo numero o un gruppo di numeri, nel caso di più destinatari separare i numeri con ;

Il numeri di caratteri possibili per il testo di un messaggio è di 160. Oltre tale numero di caratteri verrà inviato un messaggio multiplo (fino ad un massimo di 4).

Premere quindi **Invia**, apparirà il messaggio **Inviare?**, il messaggio verrà spedito solo dopo la conferma.

Se l'invio avviene con successo, il messaggio viene salvato automaticamente nella cartella **Inviati**, se invece l'invio fallisce appaiono i messaggi **Invio Fallito** e **Salvare?** Confermare il salvataggio se si vuole salvare il messaggio nelle Bozze per inviarlo in seguito o cancellare per comporre un nuovo messaggio.



Durante la navigazione in Internet si possono inviare SMS se supportato dalla rete, premere **SMS** e procedere come sopra.

3.3.3 Guida alla sezione SMS

Le cartelle Inviati, Ricevuti e Bozze hanno a disposizione le seguenti funzioni:

Leggi: per vedere le informazioni del messaggio: testo, numero del mittente, data e ora dell'invio.

Rispondi: per inviare uno SMS di risposta al mittente.

Inoltra: per inviare il messaggio ricevuto ad altri destinatari.

Sposta: per spostare il messaggio in un'altra posizione (dalla memoria del PC alla carta USIM e viceversa).

Cancella: per eliminare il messaggio selezionato.

Salva: per salvare il numero del mittente tra i contatti della rubrica.

Indietro: per ritornare alla finestra SMS.

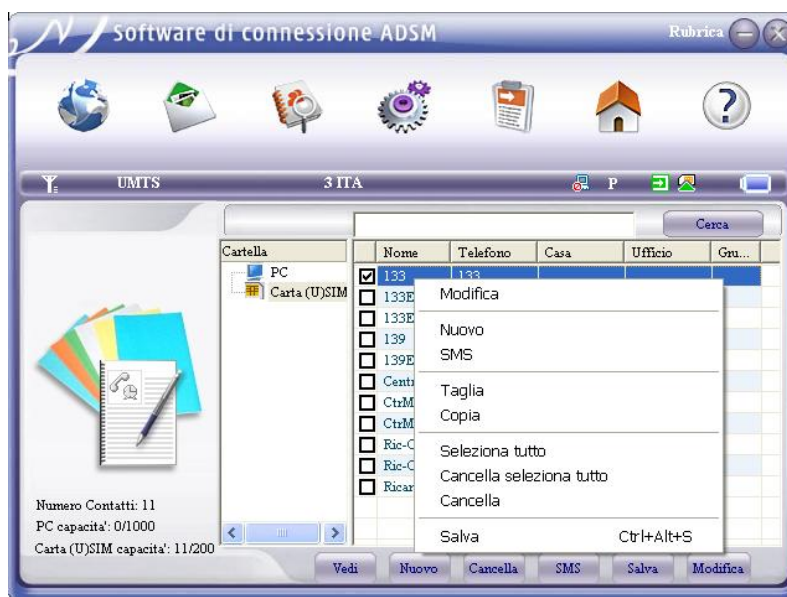
Se la cartella Ricevuti è piena è necessario cancellare alcuni messaggi per riceverne di nuovi.

3.4 Rubrica

Selezionare l'icona Rubrica nell'Area Comandi Funzioni per accedere alla finestra relativa, i contatti possono essere salvati sia nel PC sia nella carta USIM; selezionare la Cartella per scegliere se PC o carta USIM. Ogni contatto può contenere le seguenti informazioni: nome, cellulare, telefono ufficio, telefono abitazione, email e l'eventuale gruppo.

Nuovo Contatto:

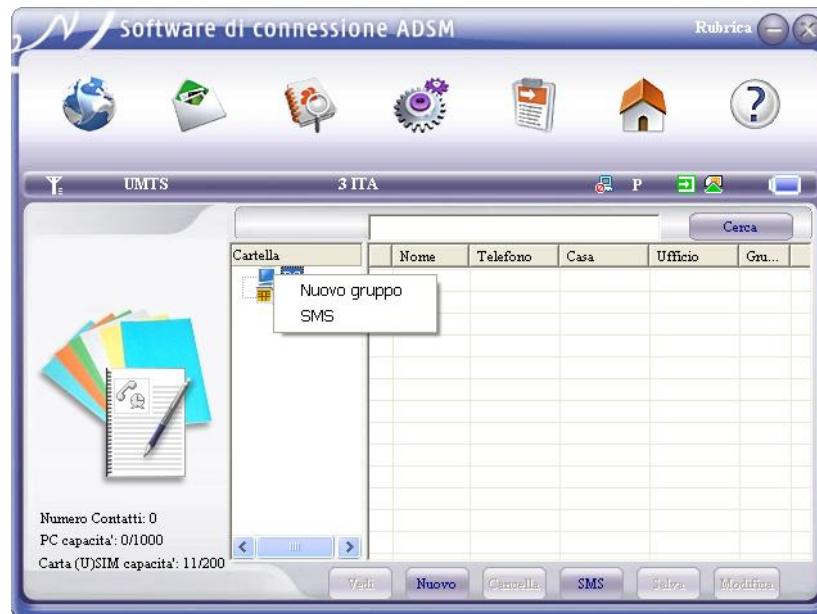
Con il tasto sinistro del mouse selezionare **Nuovo** → **Nuovo Contatto** quindi inserire le informazioni e salvare con **SI**.



Nuovo Gruppo:

Nella memoria del PC possono essere salvati gruppi di numeri, con il tasto sinistro del

mouse selezionare **Nuovo** → **Nuovo Gruppo** ed inserire i numeri che si vogliono raggruppare.



Scegliere i numeri che si vogliono inserire tra quelli visualizzati a destra, premere il tasto destro del mouse, **copia** per salvarli e **incolla** nel gruppo selezionato per copiarli.

E' possibile spostare un contatto da PC alla (U)SIM (e viceversa) semplicemente cliccando su un contatto e trascinandolo nella cartella preferita. Es. clicco su un contatto che si trova nella (U)SIM e lo trascino nella cartella PC. In questo modo ottengo una copia del contatto su PC.

Altre opzioni:

Se un contatto o un gruppo vengono selezionati è possibile:

Vedi: per visualizzare le informazioni relative al contatto o al gruppo.

Aggiungi: per aggiungere un contatto

Cancella: per eliminare il contatto o il gruppo.

SMS: per inviare uno SMS al contatto o al gruppo.

Salva: per salvare il contatto o il gruppo nel PC su file di testo. Attenzione: i gruppi verranno salvati nel telefono singolarmente e non come un gruppo.

Modifica: per inserire informazioni relative al contatto o al gruppo.

3.5 Impostazioni

Per impostare le funzioni del vostro modem MH602HS, della rete, dei messaggi, gli avvisi ecc.

3.5.1 Impostazioni di Sicurezza

Viene visualizzata la seguente finestra principale:



PIN abilitato:

Se la richiesta del codice PIN è stata precedentemente abilitata la casella sarà selezionata, è possibile modificare PIN per cambiarlo (con **Cambia PIN**).

Backup e Ripristina Rubrica e SMS:

Se la funzione è attiva è necessario salvare manualmente i dati relativi alle chiamate, Rubrica e SMS. In caso di errore premere Annulla per recuperare i dati precedenti.

3.5.2 Impostazioni di rete

Seleziona Rete:

Come facilmente verificabile nella schermata riportata sotto le possibili alternative sono due: Ricerca Automatica e selezione Manuale.



Seleziona Rete:

Automatica: il sistema ricerca automaticamente la rete in base alle informazioni dell'utente e lo stato della rete.

Manuale: l'utente seleziona la rete manualmente. Se questa funzione è attiva premendo il tasto destro appare la seguente finestra:



Dopo circa 2 minuti viene visualizzata la lista delle reti disponibili, quelle in verde possono essere utilizzate. Selezionare la rete adatta per effettuare la connessione.



3.5.3 Impostazioni profilo

Utilizzo file preimpostato:

Per assicurare che il modem funzioni correttamente per la connessione ad Internet è stata già pre-configurata con l'Operatore del Servizio. Viene inoltre data la possibilità di creare nuovi profili.

Le informazioni relative alla configurazione includono Nome Profilo, Numero per la Connessione, Nome Utente, Password, APN. Consultare il proprio Operatore per i dati relativi.



Descrizione opzioni:

Aggiungi: per inserire un nuovo file di configurazione

Cancella: per eliminare la configurazione selezionata

Modifica: per visualizzare una configurazione esistente e/o modificarne i parametri.

Predefinito: per rendere attivo una delle configurazioni fra le disponibili in lista



3.5.4 Impostazioni messaggi



Centro Messaggi: il numero del Centro Messaggi relativo alla carta USIM utilizzata viene letto automaticamente. In caso contrario inserire tale numero, che viene fornito dall'Operatore del Servizio.

Periodo di Validità: Imposta il tempo di validità del messaggio inviato valido prima di essere recapitato, può essere di 12 ore/un giorno/una settimana/massimo.

Rapporto di Consegna: Attivo o Disattivo. Se impostato su Attivo la rete vi informerà sullo stato del messaggio spedito.

3.5.5 Avvisi Sonori



Possono essere impostati degli avvisi sonori per Connessione, Disconnessione, Arrivo SMS. Sono supportati i file MP3, WAV e MIDI.

3.5.6 Ripristino Impostazioni

Per cancellare le variazioni effettuate sulle impostazioni, non influenza i dati della Rubrica e dei messaggi salvati.



3.6 Help

Utilizzando la funzione Manuale utente si accede alla guida in linea che vi permette di trovare rapidamente le informazioni cercate.

4 Domande e risposte

Se per qualche motivo durante la connessione o l'installazione del software o l'utilizzo normale di Connessione MH602HS si presentano dei problemi, leggere attentamente le possibili cause e la risoluzione ai più comuni problemi riscontrati:

Problema	Causa	Soluzione
Dopo aver riavviato il computer non c'è segnale	L'antenna è in posizione inadatta	Sistemare l'angolazione dell'antenna
	Vi trovate in un luogo non coperto dalla rete GSM/GPRS/UMTS come parcheggi sotterranei o gallerie	Spostarsi per ricevere meglio il segnale.
	Il modem non è collegato correttamente	Scollegare il modem e ricollegarlo
	La carta USIM non è inserita correttamente	Reinserire la carta USIM correttamente
Durante l'installazione del modem il PC non la riconosce	Il programma d'installazione del modem non è stato installato correttamente	Avviare prima di tutto il programma d'installazione; inserire quindi la PC Card. Se si utilizza il sistema operativo WIN XP installare i driver seguendo le indicazioni di Windows
	Il modem non è stato collegato correttamente	Riavviare il computer e ricollegare il modem
	La carta USIM non è inserita correttamente	Reinserire correttamente la carta USIM
Fallimento nell'invio di un messaggio	Il numero del Centro Servizi SMS non è corretto	Dopo aver consultato l'Operatore del Servizio inserire il numero corretto del Centro Servizi
	La rete è satura e non accetta l'invio del messaggio	Riprovare in un secondo momento
Ricezione dati	La posizione dell'antenna non è corretta	Correggere l'angolazione dell'antenna
	La rete è satura e non invia dati	Riprovare in un secondo momento
	Il numero di APN non è corretto	Controllare il numero

	Il modem UMTS/GPRS segnala un errore	Per valutare la situazione inserire una carta USIM o una USIM che supporta il GPRS nel modem per connettersi, se non si riesce ad effettuare la connessione allora il problema è causato dalla carta di rete; altrimenti il problema è dovuto dalla rete GPRS/EDGE o UMTS e la connessione con l'Operatore locale avviene immediatamente
	Il tipo di connessione è sbagliato	Selezionare il tipo di connessione adatto alla carta USIM utilizzata
Il modem UMTS/GPRS connesso ad Internet non riesce ad accedere alle pagine web	Dopo la connessione, non c'è il trasferimento dei dati così che non si possono aprire le pagine web	Controllare che la configurazione dell'APN sia corretta.
	Il browser ha dei problemi	Aggiornare il browser o reinstallarlo
	Il sistema operativo è infettato da virus (ad es. Worm Blaster che vi impedisce di aprire qualsiasi pagina web	Utilizzare un Antivirus per neutralizzare le infezioni
	Siete connessi con un'APN che non può connettersi ad Internet	Chiamare il numero APN corretto
Il modem UMTS/GPRS non si connette ad Internet in altri luoghi.	La vostra carta USIM non è abilitata per essere utilizzata in altri Stati	Connettersi con una carta USIM abilitata per il servizio Roaming
Non funzionano gli avvisi sonori	Non è installata una scheda audio sul PC o il volume è troppo basso	Controllare la presenza di una scheda audio oppure alzare il volume
Messaggio "Modem non raggiungibile" all'avvio di Connessione NH600HS.	Driver periferiche non aggiornati	Cliccare sulla periferica corrispondente e far partire l'aggiornamento guidato.

5. Acronimi

APN	Access Point Name
CSD	Circuit Switch Data Service
DNS	Domain Name Service
EONS	Enhanced Operator Name String
GSM	Global System for Mobile
GPRS	General Packet Radio Service
HSDPA	High Speed Download Packet Access
IP	Internet Protocol
LED	Light Emitting Diode
MS	Mobile Station
PCMCIA	Personal Computer Memory Card International Association
PIN	Personal Identification Number
PUK	Personal Unblocking Key Code
SIM	Subscriber Identity Module
SMS	Short Message Service
UMTS	Universal Mobile Telecommunications System
USIM	UMTS SIM Card