

Risoluzione Problemi Data Card Huawei E620

Messaggio di errore "Impossibile connettersi al computer remoto. La porta per la connessione è stata chiusa"

Gestione contatori di traffico

Configurazione account di posta elettronica per Outlook Express

Messaggio di errore "Impossibile connettersi al computer remoto. La porta per la connessione e' stata chiusa."

In caso di messaggio d'errore "**Impossibile connettersi al computer remoto. La porta per la connessione è stata chiusa**" (figura 5) è necessario verificare se esiste un disallineamento tra il parametro APN impostato sulla USIM e quello del programma **Fast Mobile Modem ADSM**.

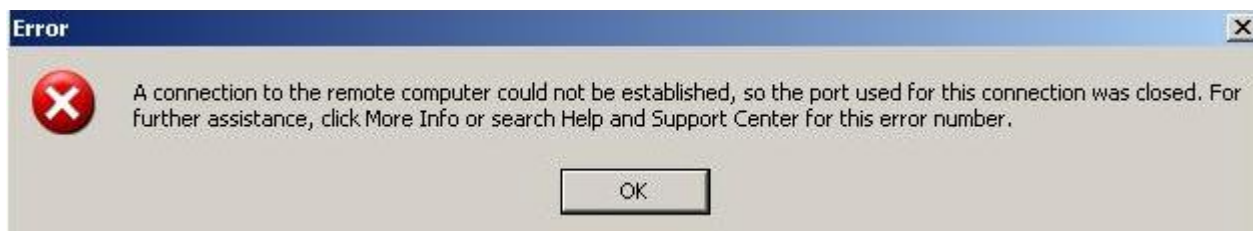


Fig. 5

In caso di utilizzo della Data Card con USIM con Piano tariffario non esclusivamente dedicato al traffico dati (es. SuperWeb), è necessario infatti creare un nuovo profilo di connessione tramite il programma **Fast Mobile Modem ADSM**.

Gestione contatori di traffico

Ti ricordiamo che **il conteggio del traffico tramite i contatori del software di navigazione è puramente indicativo**: per il calcolo dell'eventuale importo da fatturare, fai riferimento esclusivamente ai **dati riportati all'interno della sezione Infocosti dell'Area Clienti 133**, dove puoi sempre consultare le soglie di utilizzo del servizio e il dettaglio del traffico effettuato.

Configurazione account di posta elettronica per Outlook Express

Per poter scaricare le e-mail con un programma di gestione della posta elettronica da PC, come ad esempio Outlook Express, connettendosi ad Internet tramite chiavetta Internet Veloce di 3, è necessario configurare l'account di posta (TRE o di un provider esterno come, ad esempio, @tiscali.it) come indicato nella semplice procedura sotto riportata.

Avviare il PC client (es. Outlook Express) tramite icona presente sul desktop (figura 1).



Fig. 1

Accedere al menu **Strumenti/Tools** e successivamente alla sezione **Account** come illustrato in figura 2.

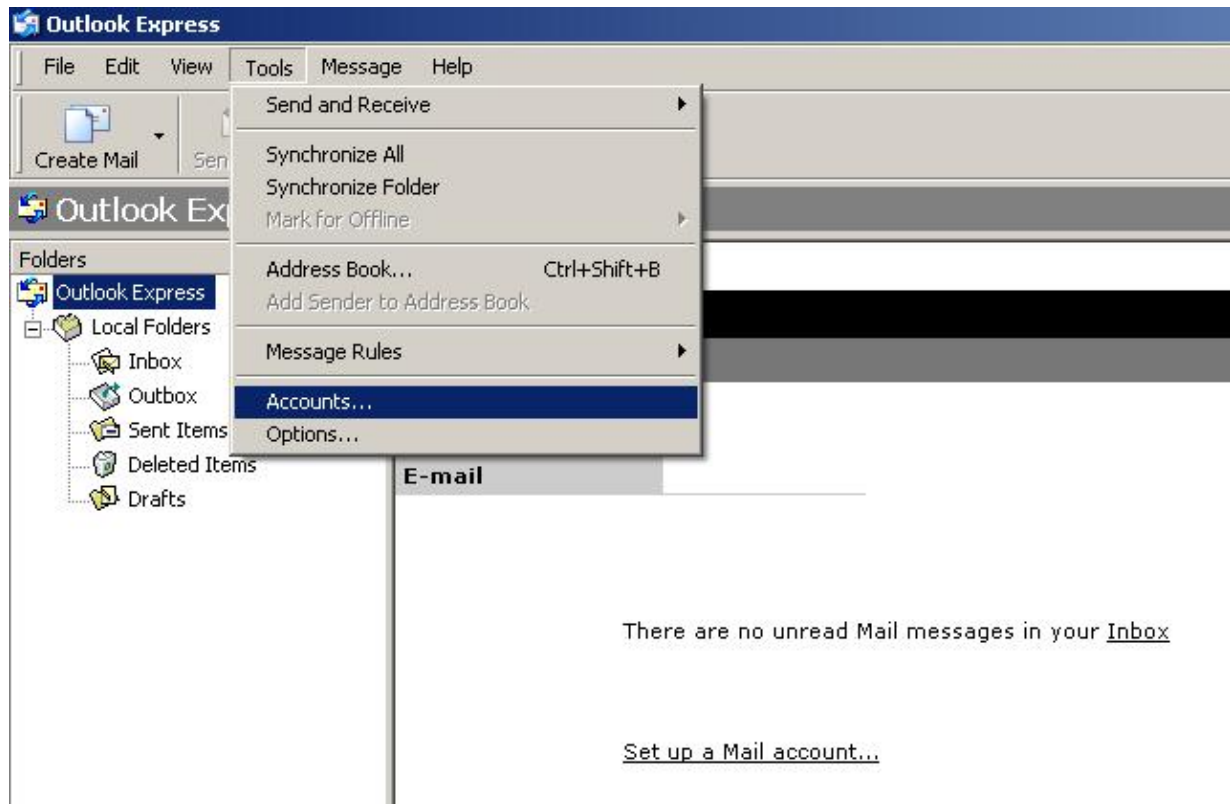


Fig. 2

Posizionarsi sul tab **Mail**, successivamente cliccare sul tasto **Aggiungi/Add** ed infine selezionare la tipologia **Mail**, come illustrato in figura 3, per avviare la procedura guidata di creazione account di posta.

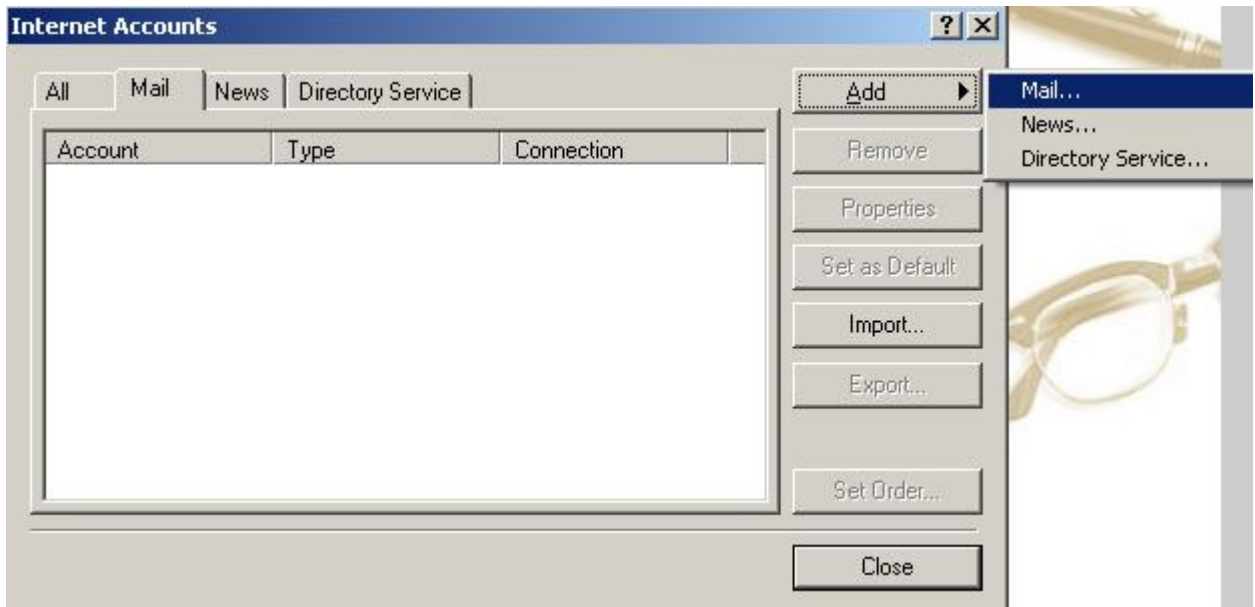


Fig. 3

Compilare il campo **Display name** con un valore a piacere (figura 4) e successivamente cliccare su **Avanti/Next**.



Fig. 4

Inserire il proprio indirizzo di posta elettronica 3 (39MSISDN@tre.it) o quello fornito dal provider esterno all'interno del campo **Indirizzo e-mail/E-mail address** (figura 5) e successivamente cliccare su **Avanti/Next**.



Fig. 5

Configurare la schermata illustrata in figura 6 (in caso di configurazione account con protocollo POP3) o in figura 7 (in caso di configurazione account 3 o provider esterno con protocollo IMAP4).

N.B.

Se ti connetti ad Internet utilizzando un provider diverso da 3, dovrai impostare il server di posta in uscita (SMTP) indicando quello del provider Internet esterno (ad esempio smtp.tiscali.it).

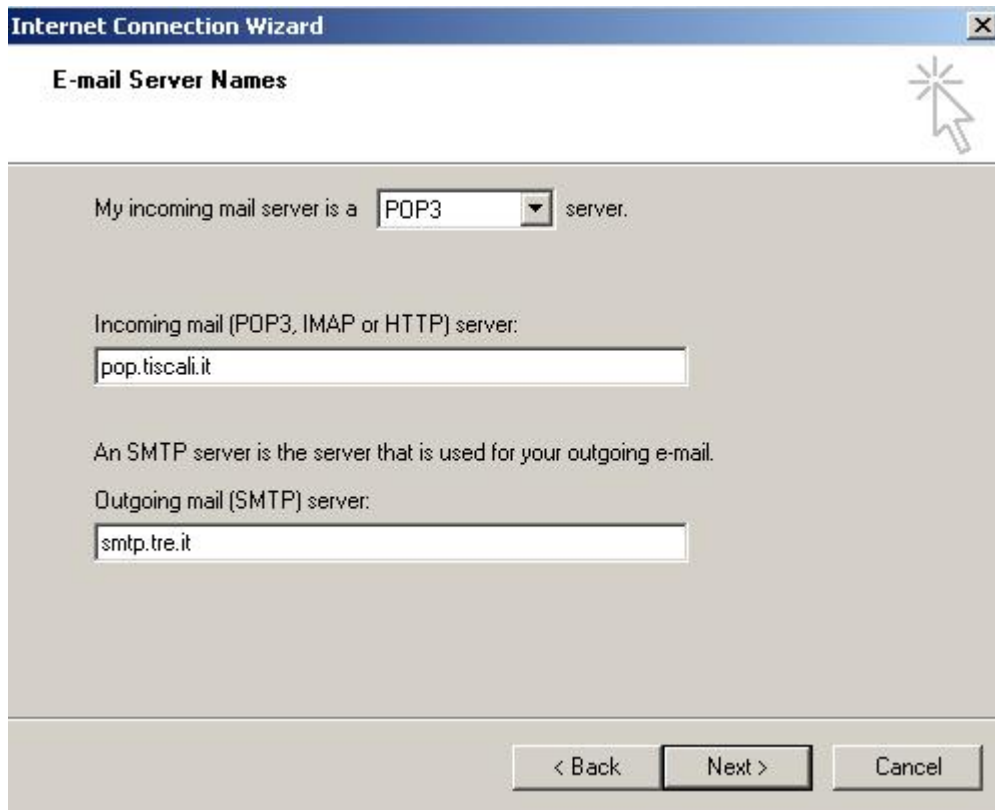


Fig. 6

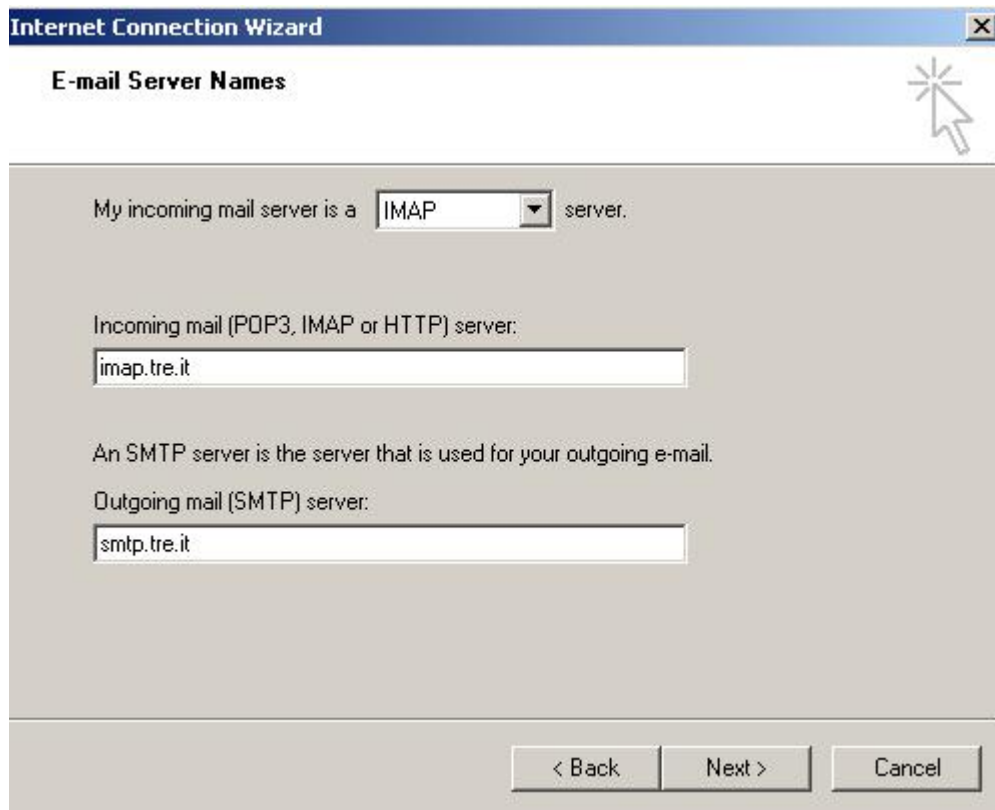
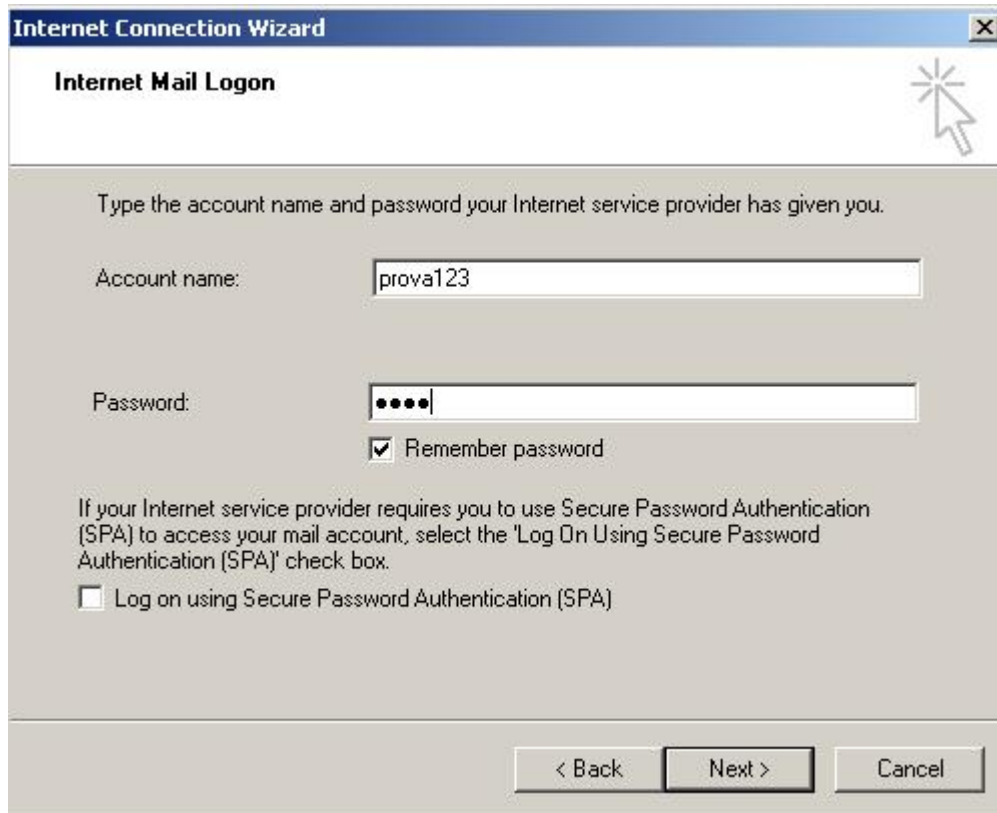


Fig. 7

Configurare i parametri di autenticazione inserendo il nome utente (solitamente il valore che precede il simbolo @ o "39Numero di telefono" per account 3) nel campo **Account name** ed il codice di accesso fornito dal provider esterno o il codice PIN originario della USIM per account 3 nel campo **Password** (figura 8) e successivamente cliccare su **Avanti/Next**.



The image shows a Windows-style dialog box titled "Internet Connection Wizard" with a sub-header "Internet Mail Logon". The main instruction reads: "Type the account name and password your Internet service provider has given you." Below this, there are two input fields: "Account name:" containing the text "prova123" and "Password:" containing four dots. A checked checkbox labeled "Remember password" is positioned below the password field. Further down, there is a paragraph of text: "If your Internet service provider requires you to use Secure Password Authentication (SPA) to access your mail account, select the 'Log On Using Secure Password Authentication (SPA)' check box." Below this text is an unchecked checkbox labeled "Log on using Secure Password Authentication (SPA)". At the bottom of the dialog, there are three buttons: "< Back", "Next >", and "Cancel".

Fig. 8

Terminare la procedura guidata di configurazione del nuovo account cliccando sul tasto **Fine/Finish** come illustrato in figura 9.

