

Guida alla risoluzione problemi BlackBerry 8707g

[Segnale di connessione](#)

[Configurazione indirizzo e-mail su dispositivo BlackBerry](#)

[Creazione Account BlackBerry](#)

[Cambio Terminale](#)

[Reset del terminale](#)

[Invio Dati di Configurazione](#)

[Impossibile chiamare I numeri di rete fissa dalla rubrica del BlackBerry](#)

[Problemi di installazione dispositivo BlackBerry](#)

[Problemi di connessione Internet utilizzando BlackBerry come modem](#)

[Segnale di connessione](#)

La connessione per il traffico dati è disponibile solo se è presente il simbolo evidenziato nella seguente figura che illustra il display del dispositivo:



[Configurazione indirizzo e-mail su dispositivo BlackBerry](#)

Dopo aver effettuato la modifica della password sul BlackBerry Internet Service, è necessario cambiarla sempre anche sul dispositivo BlackBerry.

Creazione Account BlackBerry

Una volta configurato un indirizzo e-mail sul dispositivo BlackBerry, è possibile creare un Account Blackberry per la gestione dei propri indirizzi e-mail precedentemente configurati, sia dal sito <http://treitalia.blackberry.com> sia direttamente da Videofonino.

La seguente procedura illustra come creare direttamente da dispositivo BlackBerry un account per effettuare successivamente l'accesso al sito <http://treitalia.blackberry.com> e alle impostazioni e-mail da Videofonino. Tramite tale funzionalità è possibile modificare le impostazioni relative agli indirizzi e-mail precedentemente configurati sul dispositivo, ed inoltre effettuare alcune operazioni per la gestione del servizio BlackBerry.

Accedere al menu BlackBerry e selezionare l'icona **Impostazioni e-mail** (figura 1).



Fig. 1

Attendere il caricamento dei dati (figura 2).



Fig. 2

Una volta visualizzata la schermata in figura 3 posizionarsi sulla voce **Crea nome utente**.

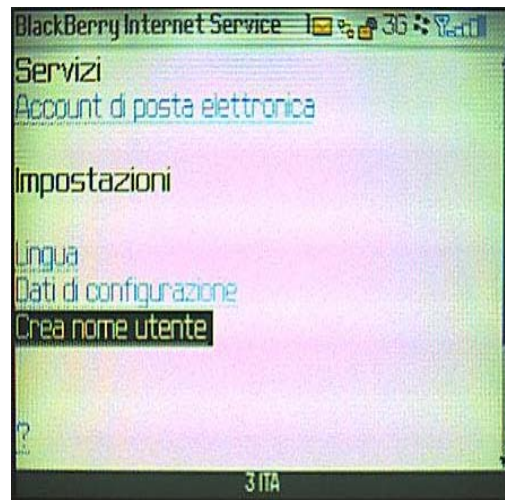


Fig. 3

Accedere al **menu a tendina** tramite click su rotellina laterale e successivamente posizionarsi e selezionare la voce **Crea nome utente (Apri collegamento)** come illustrato in figura 4.

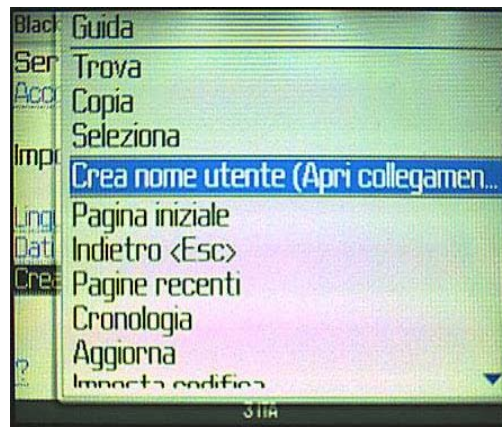


Fig. 4

Attendere il caricamento dei dati (figura 5).

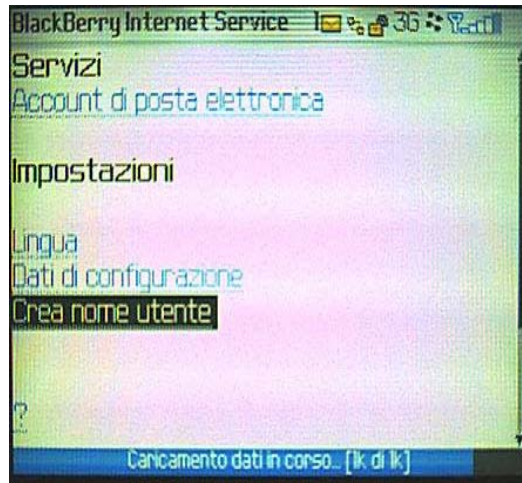


Fig. 5

A questo punto si visualizza la seguente schermata (figura 6).

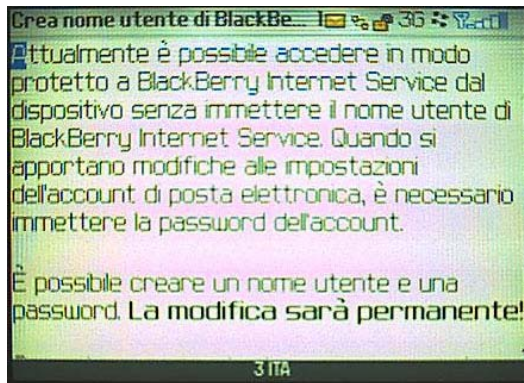
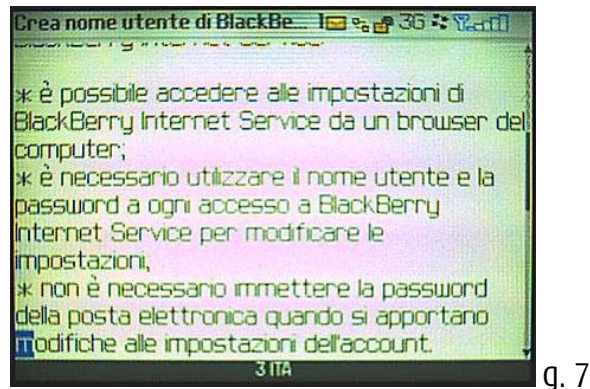


Fig. 6

Scorrendo verso il basso tramite rotellina laterale è possibile visualizzare alcune indicazioni relative all'utilizzo dell'account BlackBerry (figura 7).



Scorrendo ulteriormente verso il fondo della pagina è necessario scegliere ed inserire un **Nome Utente** e una **Password** e, infine, confermare tale **Password** (figure 8, 9 e 10).

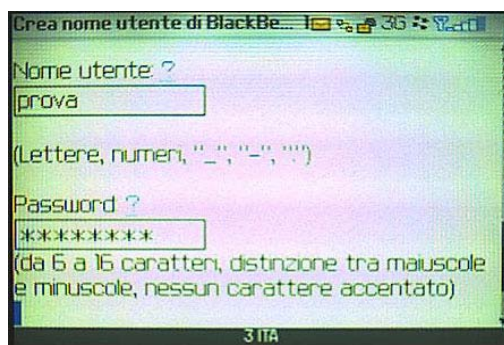
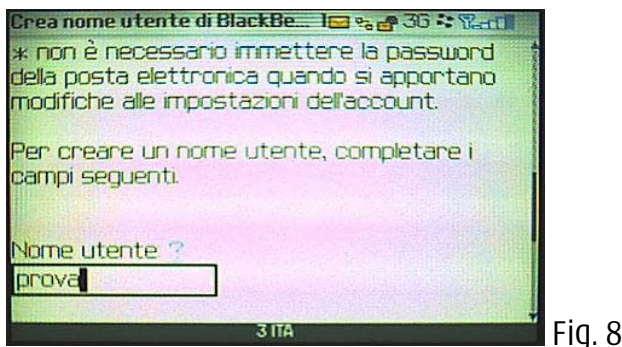


Fig. 9

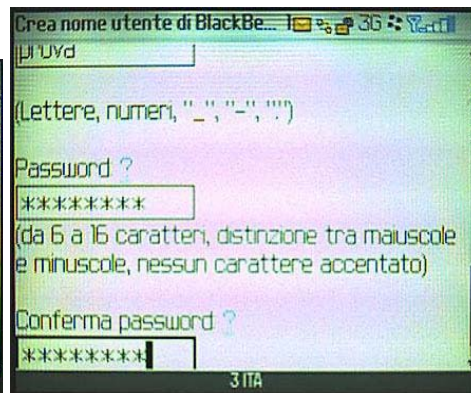


Fig. 10

N.B.:

Il nome utente scelto in fase di creazione Account BlackBerry non deve necessariamente corrispondere all'alias dell'indirizzo e-mail configurato in precedenza sul dispositivo, ma può corrispondere ad un qualsiasi nome a piacere.

Al termine dell'inserimento delle credenziali dell'account BlackBerry posizionarsi sulla voce **Avanti** (figura 11).

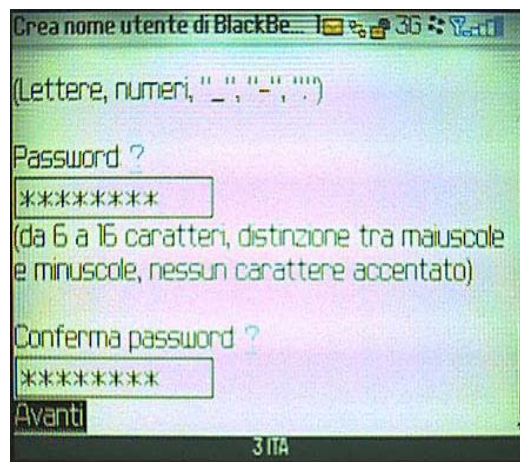


Fig. 11

Accedere al **menu a tendina** tramite click su rotellina laterale e successivamente posizionarsi e selezionare la voce **Avanti (Apri collegamento)** come illustrato in figura 12.

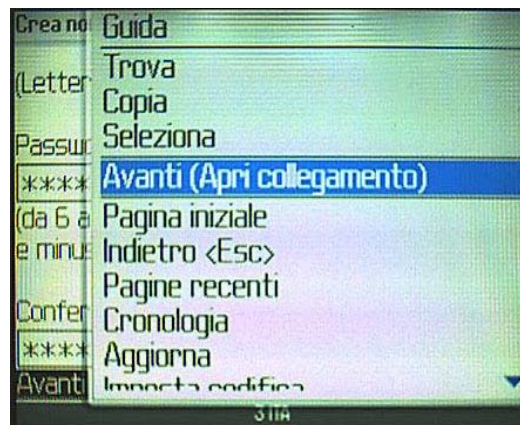


Fig. 12

Attendere il caricamento dei dati (figura 13).

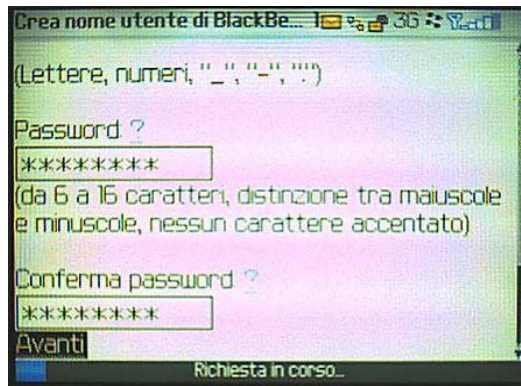


Fig. 13

A questo punto il processo di creazione **Account BlackBerry** è terminato (figura 14).

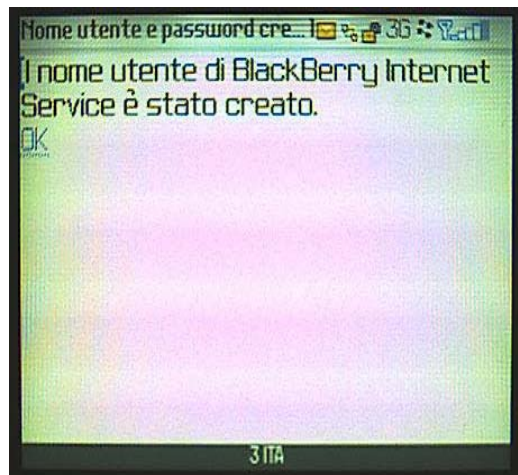


Fig. 14

Dopo avere effettuato questa procedura di configurazione, per accedere al sito di gestione www.treitalia.blackberry.com sarà necessario inserire lo username e la password appena scelti.

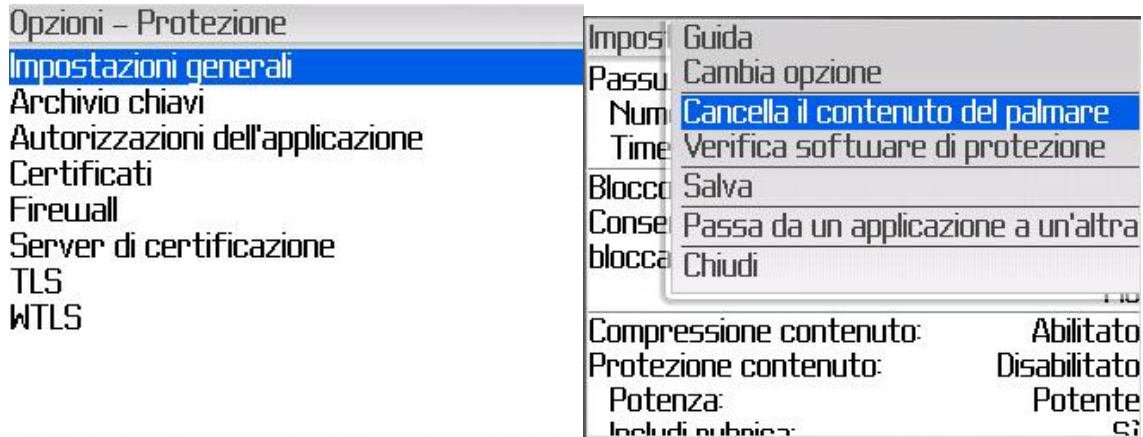
Reset Terminale

Di seguito la procedura per la cancellazione totale dei dati e delle impostazioni per il terminale BlackBerry:

Selezionare la voce "opzioni" e successivamente "opzioni di protezione"



Selezionare "impostazioni generali" fare clic con la rotella e scegliere "cancella il contenuto del palmare"



Selezionare "continua" ed immettere la parola "blackberry"



Cambio Terminale

Ad ogni terminale BlackBerry è associato un account BlackBerry Internet Service. In caso di cambio terminale, ad esempio in seguito a sostituzione per furto o smarrimento, è necessario aggiornare i dati all'interno del menu "Modifica del dispositivo" (Fig. 4)

I parametri necessari da aggiornare sono:

- PIN
- IMEI

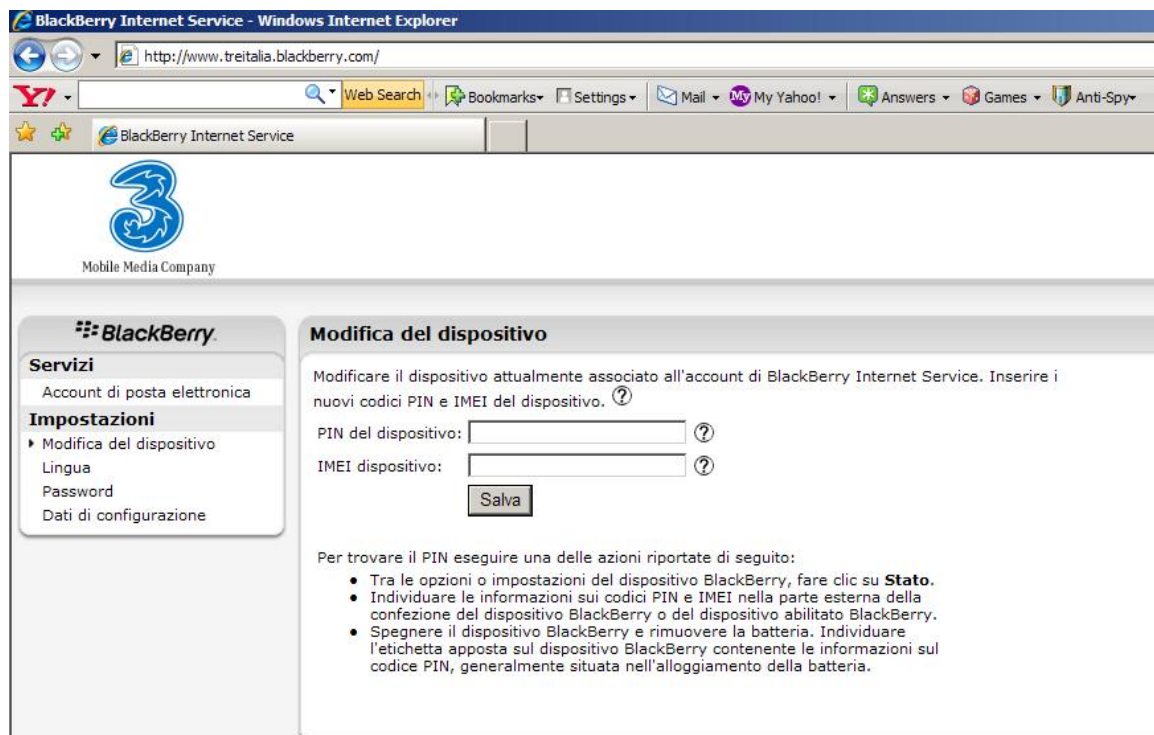


Fig. 4

Invio Dati di Configurazione

Se il dispositivo BlackBerry è stato sostituito o non funziona correttamente (difficoltà di invio e ricezione mail), è necessario riattivare l'account inviando nuovi dati di configurazione: basta selezionare "Dati di configurazione" nel menu "Impostazioni" affinché i nuovi dati vengano inviati al dispositivo BlackBerry (Fig. 5).



Fig. 5

Impossibile chiamare I numeri di rete fissa dalla rubrica del BlackBerry

Se non riesci a chiamare i numeri di rete fissa direttamente dalla rubrica del tuo dispositivo BlackBerry, segui questa semplice procedura:

accedi al **Registro chiamate** (tasto cornetta verde)

apri il menu a tendina (click sulla rotellina laterale)

seleziona **Opzioni** (click sulla rotellina laterale)

accedi a **Chiamate rapide** (click su rotellina laterale)

accedi a **Identificativo paese** (click su rotellina laterale)

scegli la voce **Cambia opzione**

posizionati e seleziona l'opzione **Sconosciuto**

apri il menu a tendina (click su rotellina laterale)

seleziona **Salva** per rendere effettive le modifiche apportate

Problemi di installazione dispositivo BlackBerry:

Eventuali problemi riscontrati in fase di installazione del BlackBerry su PC possono essere dovuti ad una non corretta interazione tra il programma **BlackBerry Desktop Manager** e il terminale (vedi figura 1).



Fig. 1

In questi casi è consigliabile effettuare una prova di **diagnostica modem** (sempre mantenendo in esecuzione il programma **BlackBerry Desktop Manager**), operazione disponibile al seguente percorso (vedi figure 2 e 3):

Avvio / Pannello di Controllo / Opzioni Modem & Telefono / tab Modem / posizionati su Standard Modem / Proprietà / tab Diagnostica / Interroga Modem (Query Modem)

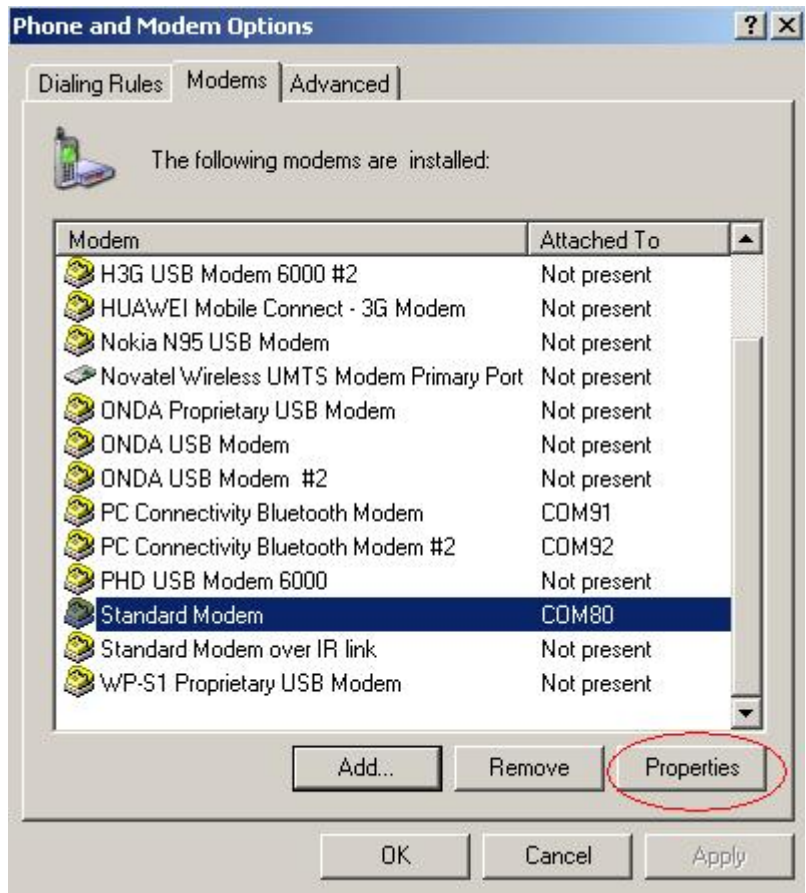


Fig. 2

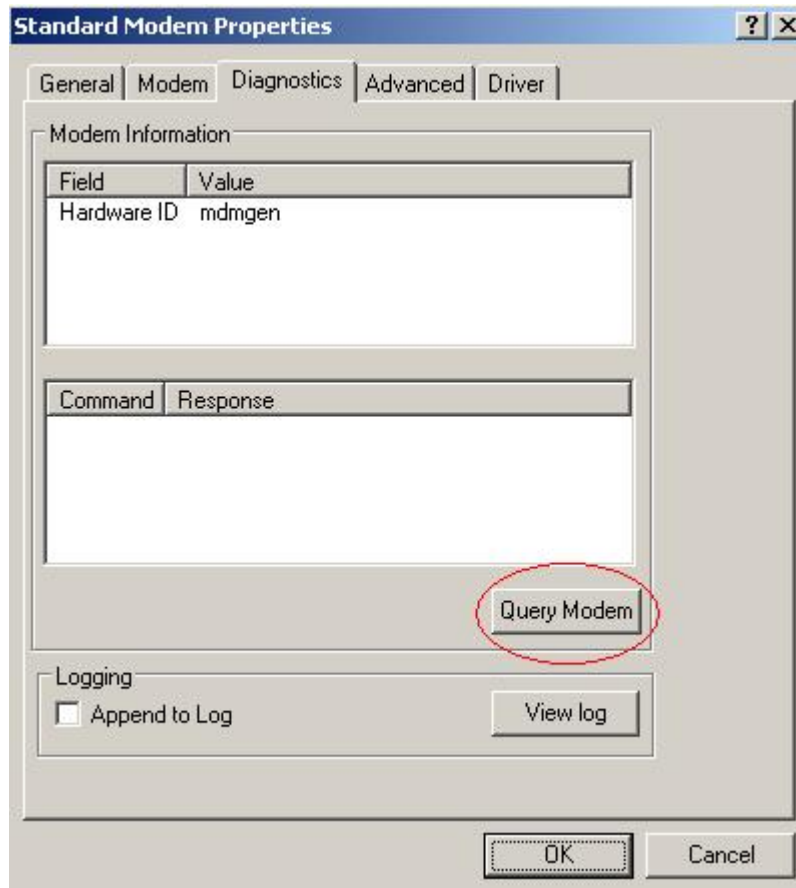


Fig. 3

In caso di risposta corretta da parte del modem, si visualizza la schermata illustrata in figura 4.

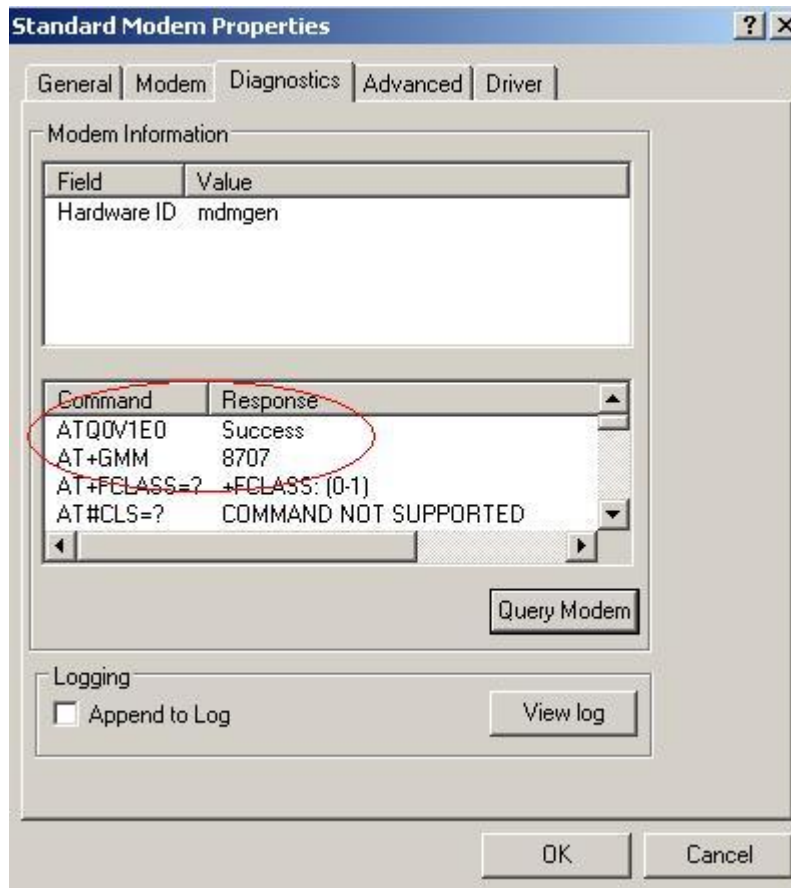


Fig. 4

In caso di esito diagnostica modem negativa invece, si visualizza il seguente pop-up di errore (figura 5) ed è consigliabile disinstallare il programma BlackBerry Desktop Manager e reinstallare il tutto.

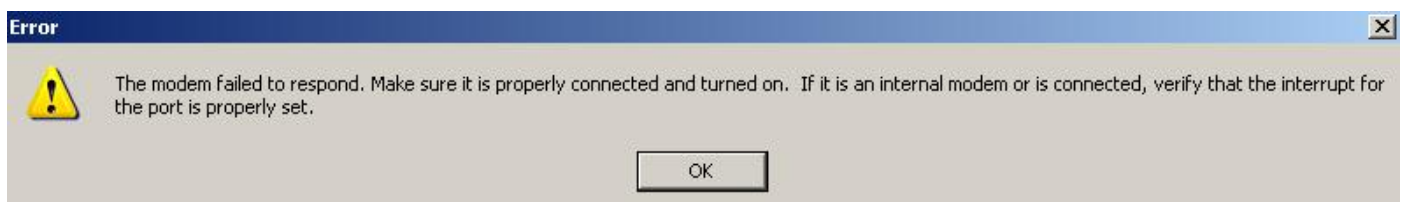


Fig. 5

Problemi di connessione Internet utilizzando BlackBerry come modem

In caso di problemi in fase di connessione Internet utilizzando BlackBerry come modem è possibile che si presentino i seguenti messaggi d'errore di Windows:

- errore 619
- errore 633
- errore 645
- errore 692

Per questo tipo di problematiche è consigliabile l'inserimento di una stringa di comando tra le impostazioni del modem, tramite il seguente percorso:

Avvio / Impostazioni / Pannello di Controllo / Opzioni Modem & Telefono / Modem / posizionarsi su Standard Modem / Proprietà / tab Avanzate / Comandi di inizializzazione aggiuntivi.

All'interno del campo **Comandi di inizializzazione aggiuntivi** inserisci la stringa **+cgdcont=1,"IP","tre.it"** come illustrato in figura 6 e successivamente clicca su **OK** per confermare la modifica apportata.

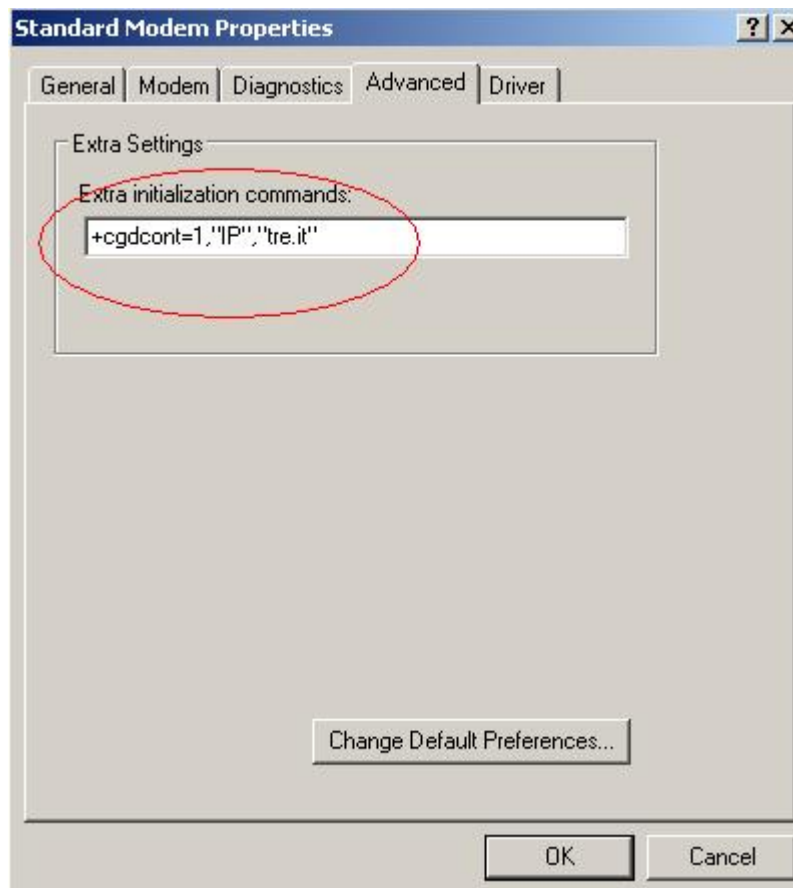


Fig. 6